

Befattningsbeskrivning

Banavdelningen

INNEHÅLLSFÖRTECKNING

1. GENERELLA FÖRESKRIFTER	3
1.1. Allmänt	3
1.2. Utgivning och ändring	3
1.2.1. Versionshistorik	3
2. BANADELNINGEN	4
2.1. Verksamhetsområde	4
2.2. Chefen för banavdelningens (CBa) beslutanderätt	4
2.2.1. Allmänt	4
2.2.2. Trafiksäkerhet	5
2.2.3. Produktion.....	5
2.3. Delegering av arbetsuppgifter	5
2.3.1. K-nyckelansvarig	5
2.3.2. Ansvarig arbetsledare	5
2.4. Kompetenskrav på vissa befattningshavare	5
2.4.1. Chefen för banavdelningen	5
2.4.2. Banmästare	6
2.5. Befogenhet att utföra vissa åtgärder enligt MRO Sjö	6
2.5.1. Chefen för banavdelningen	6
2.5.2. Banmästare	6
2.5.3. Ansvarig arbetsledare	6
2.5.4. Banbesiktningsman	6

1. GENERELLA FÖRESKRIFTER

1.1. Allmänt

Denna föreskrift reglerar beslutanderätten för Ohs Bruks Järnvägs banavdelning. Föreskriften ingår som en del i säkerhetsstyrningssystemet för Ohs Bruks Järnväg.

1.2. Utgivning och ändring

Innehållet i denna föreskrift beslutas av styrelsen för Ohs Bruks Järnvägs Museiförening. Undantaget är punkterna 2.3 Delegering av arbetsuppgifter och 2.5 Befogenhet att utföra vissa åtgärder enligt MRO Sjö där CBA är beslutande.

CBA ansvarar för att ny utgåva av denna föreskrift ges ut efter ändringar.

1.2.1. Versionshistorik

2005-07-01 Nyutgåva

2022-06-01 Utgåva 2

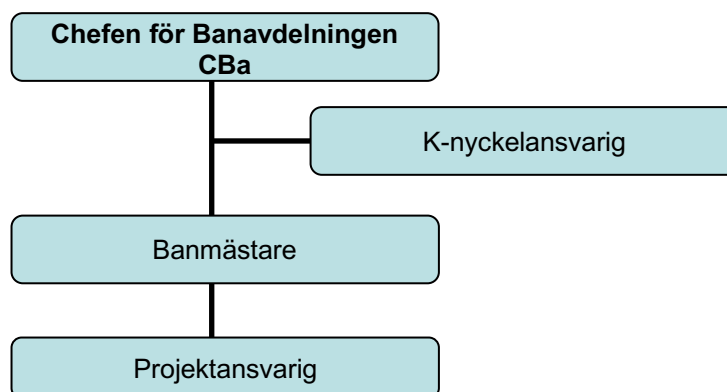
I utgåva 2 har språklig anpassning till ny lagstiftning gjorts, i övrigt inga förändringar.

2. BANAVDELNINGEN

2.1. Verksamhetsområde

Banavdelningen ansvarar för:

- Besiktning av järnvägsinfrastrukturen.
- Underhåll av järnvägsinfrastrukturen.
- Investeringar i järnvägsinfrastrukturen.
- Föreskrifter som krävs för drift av järnvägsinfrastrukturen.



2.2. Chefen för banavdelningens (CBa) beslutanderätt

Chefen för banavdelningen ansvarar för följande frågor

2.2.1. Allmänt

- Att långsiktig arbetsplan upprättas.
- Att budgetförslag och årlig arbetsplan upprättas.
- Har resultatansvar för banavdelningens verksamhet.
- Handlägger externa offerter inom verksamhetsområdet.
- Handlägger i förekommande fall försäkringsärenden inom verksamhetsområdet.
- Inköp inom verksamhetsområdet.
- Utser banmästare (bm).
- Kontakter med externa intressenter såsom väghållare, ledningsägare, markägare m.m.
- Beslutar i frågor om banstandard.
- Plankorsningar:
 - Tecknar och avslutar skötselavtal i förekommande fall.
 - Handlägger frågor om nya plankorsningar (styrelsen beslutar).
 - Beslutar i frågor om skyddsnivå vid plankorsningar.
 - Beslutar i frågor om slopande av plankorsningar.

2.2.2. Trafiksäkerhet

- Utser besiktningsmän.
- Utser K-nyckelansvarig.
- Godkänner ansvarig arbetsledare.
- Ansvarar för utbildningsplaner inom verksamhetsområdet.
- Ansvarar för att erforderliga föreskrifter ges ut.
- Ansvarar för att spåranläggningen är trafiksäker.
- Ansvarar för att avdelningens arbete följer Lag om nationella järnvägssystem och föreskrifter som följer därav.
- Ansvarar för tillbudsrapportering och olycksutredningar inom avdelningens verksamhetsområde.

2.2.3. Produktion

- Ansvarar för miljöfrågor inom avdelningens verksamhetsområde.
- Ansvarar för arbetsmiljöfrågor inom avdelningens verksamhetsområde.
- Ansvarar för upprättandet av projektbeskrivningar samt godkänner dessa.
- Ansvarar för upprättandet av besiktningsplaner och anläggningsförteckningar samt godkänner dessa.
- Ansvarar för åtgärder efter besiktning.

2.3. Delegering av arbetsuppgifter

Vissa frågor och arbetsuppgifter har av CBa delegerats till andra befattningshavare inom banavdelningen enligt nedanstående förteckning.

2.3.1. K-nyckelansvarig

- Ansvarar för hantering av K-nycklar enligt särskild föreskrift (BA05).
- Ansvarar i förekommande fall för låsanordningar för växlar som ej låses med K-lås, inklusive nyckelhantering.

2.3.2. Ansvarig arbetsledare

För varje arbete på järnvägsinfrastrukturen skall det finnas en ansvarig arbetsledare. Dennes uppgift är att ansvara för att arbetet är korrekt utfört och spåret besiktigt innan det upplåts för trafik. Intet hindrar att denna person samtidigt är tillsyningsman för anordningar som krävs för arbetets genomförande.

2.4. Kompetenskrav på vissa befattningshavare

2.4.1. Chefen för banavdelningen

- Behörighet i MRO Sjö, lägst som tbfh eller lokpersonal.
- Allmänna kunskaper om ban- och signalteknik.
- Översiktliga kunskaper i Lag om nationella järnvägssystem och föreskrifter som följer därav.
- Aktivt medverkat i järnvägsdriften under minst tre år.
- Bedömd lämplig för befattningen av styrelsen.

2.4.2. Banmästare

- Teoretisk och praktisk kunskap om relevant banteknik. Kunskapen kan vara förvärvad genom mångårig erfarenhet av banunderhåll och/eller genom utbildning internt vid Ohs Bruks Järnväg, eller externt, t ex vid annan museiförening.
- Bedömd lämplig för befattningen av CBa.
- Tre års aktiv erfarenhet som banarbetare.

2.5. Befogenhet att utföra vissa åtgärder enligt MRO Sjö

Då hastighetsnedsättning skall upphöra skall detta anmälas till tågledaren av CBa enligt MRO Sjö § 28:5. Rätt att besluta och anmäla om hastighetsnedsättnings upphörande har följande befattningshavare inom banavdelningen:

2.5.1. Chefen för banavdelningen

Samtliga hastighetsnedsättningar som inte faller under någon av nedanstående befattningshavares ansvarsområden samt då osäkerhet om vad som ska gälla råder.

2.5.2. Banmästare

Hastighetsnedsättningar av enbart bantekniska orsaker.

2.5.3. Ansvarig arbetsledare

Hastighetsnedsättningar orsakade av arbetarskyddsskäl och/eller tillfällig förändring av banstandarderna orsakade av eget arbete.

2.5.4. Banbesiktningsman

Tillfälliga hastighetsnedsättningar föranledda av besiktningsanmärkningar.